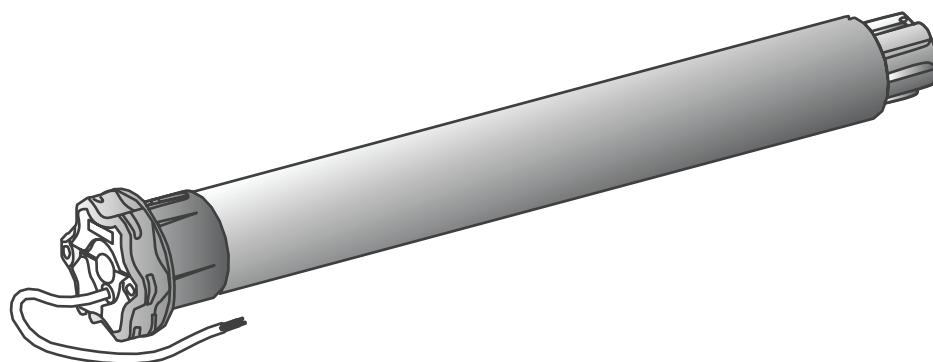


Pergola iO



RU

Руководство по установке

СОДЕРЖАНИЕ

| | | | |
|---|---|--|----|
| 1. Введение | 2 | 6. Эксплуатация | 7 |
| 2. Безопасность | 3 | 6.1. Стандартные операции | |
| 2.1. Безопасность и ответственность | | 6.2. Работа с датчиком Somfy iO | |
| 2.2. Специальные рекомендации по безопасности | | 6.3. Обратная связь | |
| 3. Установка | 3 | 7. Дополнительные настройки | 8 |
| 3.1. Подготовка двигателя | | 7.1. Любимая позиция (my) | |
| 3.2. Подготовка вала | | 7.2. Добавление / удаление пультов управления Somfy iO и датчиков iO | |
| 3.3. Сборка двигателя | | 7.3. Изменение конечных положений | |
| 3.4. Установка узла трубки / двигателя | | 7.4. Расширенные функции | |
| 4. Электропроводка | 4 | 8. Советы и рекомендации | 9 |
| 5. Ввод в эксплуатацию | 5 | 8.1. Вопросы о Pergola iO | |
| 5.1. Идентификация уже выполненных шагов | | 8.2. Замена потерянного или сломанного пульта Somfy iO | |
| 5.2. Предварительное программирование локального пульта управления Somfy iO | | 8.3. Восстановление исходной конфигурации | 10 |
| 5.3. Проверка направления вращения двигателя | | 9. Технические данные | |
| 5.4. Установка конечных положений | | | |
| 5.5. Программирование первого пульта управления Somfy iO | | | |
| 5.6. Проверка настроек | | | |

1. ВВЕДЕНИЕ

Мотор Pergola iO предназначен для моторизации всех типов тентов на перголе.

Что такое iO-homecontrol®?

В Pergola iO поддерживает iO-homecontrol®, новый универсальный и безопасный протокол беспроводной связи, который сегодня выбирают все крупные производители в мире автоматизации дома. iO-homecontrol® позволяет всем устройствам комфортно и безопасно взаимодействовать и приводит их в действие через один пульт управления.

Гибкость и совершенная совместимость системы iO-homecontrol® обеспечивают поддержку для вас по мере развития ваших потребностей. Вы можете начать с автоматизации пергол и маркиз, затем соединить все остальные устройства с системой iO-homecontrol®.

Для получения дополнительной информации посетите веб-сайт www.io-homecontrol.com.



iO-homecontrol® provides advanced and secure radio technology that is easy to install. iO-homecontrol® labelled products communicate with each other, improving comfort, security and energy savings.

www.io-homecontrol.com

2. БЕЗОПАСНОСТЬ

2.1. Безопасность и ответственность

Перед установкой и использованием этого продукта внимательно прочитайте это руководство.

Продукт Somfy должен быть установлен профессиональным установщиком домашней автоматизации, для которого предназначено это руководство.

Кроме того, установщик должен соблюдать действующие стандарты и законодательство в стране, в которой установлен продукт, и информировать своих клиентов о рабочих и эксплуатационных условиях продукта.

Любое использование за пределами области применения, указанной Somfy, запрещено. Это аннулирует гарантию и освобождает Somfy от любой ответственности, равно как и несоблюдение приведенных здесь инструкций.

Никогда не начинайте установку без предварительной проверки совместимости этого продукта с соответствующим оборудованием и аксессуарами.

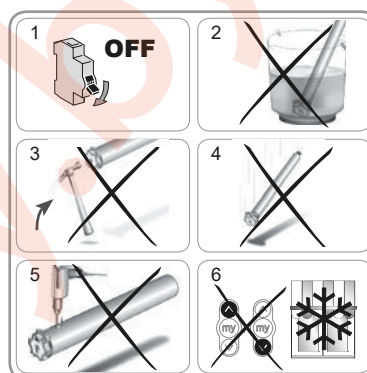
2.2. Специальные рекомендации по безопасности

В дополнение к инструкциям по технике безопасности, описанным в этом руководстве, обязательно соблюдайте инструкции, изложенные в прилагаемом документе «Инструкции по технике безопасности, которые следует соблюдать».

- 1) Перед выполнением любых сервисных операций обязательно отключайте электропитание.

Во избежание повреждения продукта:

- 2) Никогда не погружайте его в жидкости!
- 3) Избегайте ударов!
- 4) Не роняйте!
- 5) Не просверливайте отверстия!
- 6) Избегайте движение тента, если на нем образовался лед.

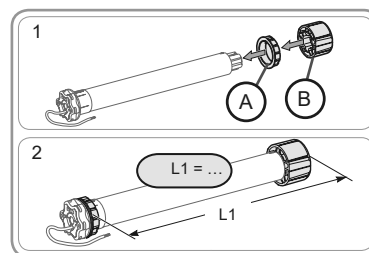


3. УСТАНОВКА

Pergola iO должен быть установлена в месте, защищенном от ненастной погоды.

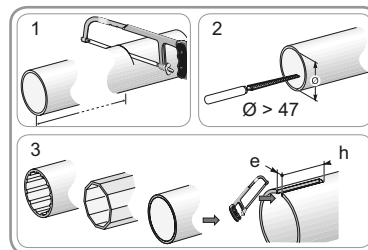
3.1. Подготовка двигателя

- 1) Установите корону (A) и переходник (B) на двигатель.
- 2) Измерьте длину (L1) между внутренним краем головы двигателя и внешним ободом переходника.



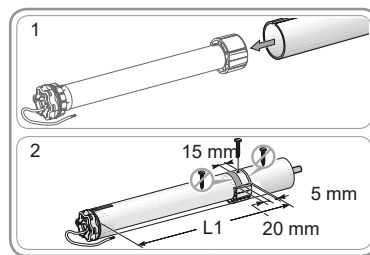
3.2. Подготовка вала

- 1) Отрежьте вал до необходимой длины.
- 2) Затяните вал и удалите стружку.
- 3) Для гладкого вала вырежьте выемку со следующими измерениями:
 - e = 4 mm
 - h = 28 mm.



3.3. Сборка двигателя

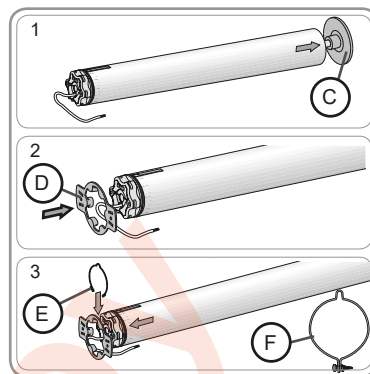
- 1) Вставьте двигатель в вал. Для гладкого вала установите вырез, ранее разрезанный на голову.
- 2) По соображениям безопасности, прикрепите вал к переходнику с помощью саморезов 4 x Ø 5 мм или 4 x Ø 4,8 мм стальных заклепок, расположенных:
 - не менее 5 мм от внешнего обода переходника: L1 - 5 и
 - не более 15 мм от внешнего обода переходника: L1 - 15.



Винты или заклепки должны быть прикреплены только к переходнику, а не к двигателю.

3.4. Установка узла трубки / двигателя

- 1) Установите узел трубки / двигателя на концевой кронштейн (C).
- 2) Установите узел трубки / двигателя на кронштейн двигателя (D).
- 3) В зависимости от типа кронштейна, установите удерживающее кольцо (E) (для двигателей ≥ 85 Nm с удерживающим кольцом, необходимо использовать фиксирующее удерживающее кольцо (F)).

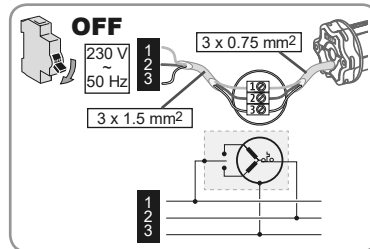
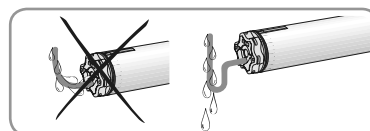


4. ПОДКЛЮЧЕНИЕ

Всегда делайте петлю в кабеле питания, чтобы предотвратить попадание воды в двигатель!

- Отключите электропитание.
- Подключите двигатель в соответствии с информацией в таблице ниже:

| | 230 V ~ 50 Hz | Motor cable |
|---|---------------|-------------|
| 1 | Brown | Live (P) |
| 2 | Blue | Neutral (N) |
| 3 | Yellow/Green | Earth (⊥) |



5. ВВЕДЕНИЕ В ЭКСПЛУАТАЦИЮ

В руководстве описывается ввод в эксплуатацию с использованием пульта управления Somfy iO типа Situо. Для ввода в эксплуатацию с использованием любого другого пульта iO обратитесь к соответствующему руководству.

5.1. Идентификация уже выполненных шагов



Одновременно включается только один двигатель

Включите питание и выполните процедуру «а» или «b» в соответствии с реакцией тента:

а) Тент перемещается на короткое время

Конечные пределы установлены, и пульт управления Somfy iO не запрограммирован. Перейдите в раздел «Программирование первого пульта Somfy iO».

или

б) Тент не двигается

Нажмите кнопку «Вверх» или «Вниз» и выполните процедуру «с» или «d» в соответствии с реакцией тента:

с) Тент все еще не двигается

Конечные положения не установлены, и пульт Somfy iO не запрограммирован.

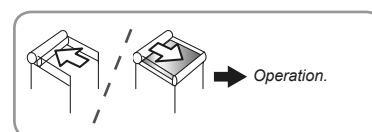
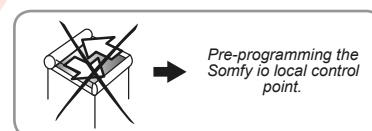
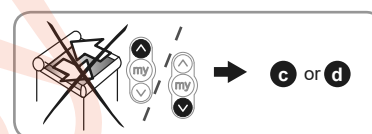
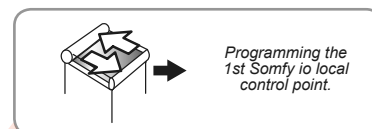
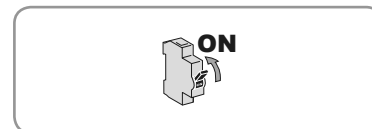
Перейдите в раздел «Предварительное программирование локального пульта Somfy iO».

или

с) Тент полностью поднят или опущен

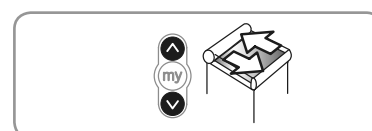
Конечные положения установлены и пульт Somfy iO запрограммирован.

Перейдите в раздел «Операция».



5.2. Предварительное программирование локального пульта Somfy iO

- Одновременно нажмите кнопки «Вверх» и «Вниз»: навес коротко движется вверх-вниз; локальный пульт Somfy iO был предварительно запрограммирован с двигателем.



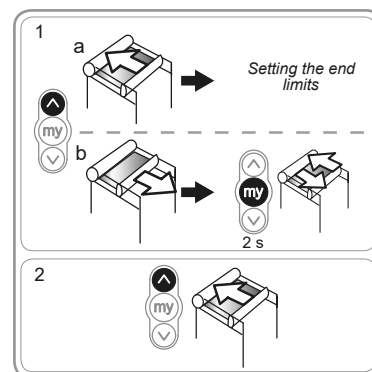
5.3. Проверка направления вращения двигателя

1) Нажмите кнопку «Вверх»:

а) Если навес поднят, направление вращения правильное: перейдите к разделу «Установка конечных положений».

б) Если тент опускается, направление вращения неверно: нажмите кнопку «ту» до тех пор, пока навес коротко не сдвинется вверх-вниз; изменение направления вращения.

2) Нажмите кнопку «Вверх», чтобы проверить направление вращения.



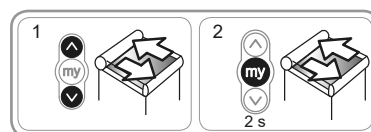
5.4. Установка конечных положений

Установка конечного положения зависит от типа тента.

5.4.1. Автоматическая установка конечных положений натяжных пергольных навесов

Верхнее и нижнее положение устанавливаются автоматически.

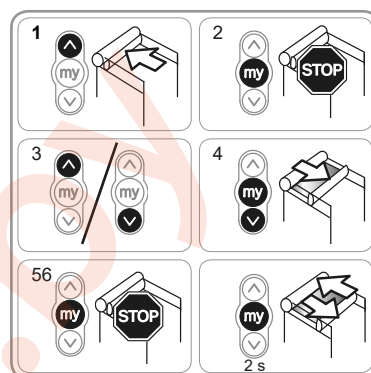
- 1) Одновременно нажмите кнопки «Вверх» и «Вниз»: навес коротко сдвинется.
- 2) Нажимайте кнопку «ту» до тех пор, пока навес коротко не сдвинется: конечные положения были запрограммированы, перейдите к разделу «Программирование пергольного пульта Somfy iO».



! Рекомендовано для Pergola Decolife

5.4.2. Полуавтоматическая настройка конечных положений натяжных пергольных навесов

Нижнее положение устанавливается автоматически, а верхнее положение должно быть установлен вручную.



i Перед программированием всегда можно определить новое верхнее положение

Установка верхней границы положения

- 1) Поместите тент в верхнюю точку.

! Нажмите и удерживайте кнопку «Вверх» в течение > 2 секунд, чтобы поднять тент за одно непрерывное движение.

- 2) Остановите тент в нужной точке.
- 3) При необходимости отрегулируйте положение тента с помощью кнопок «Вверх» или «Вниз».
- 4) Одновременно нажмите кнопки «ту» и «Вниз»: тень будет опускаться за одно непрерывное движение, даже после того, как были нажаты кнопки «ту» и «Вниз».
- 5) На средней высоте коротко нажмите кнопку «ту», чтобы остановить тент.
- 6) Нажмите кнопку «ту» еще раз, пока навес коротко не сдвинется: конечные пределы были запрограммированы, перейдите к разделу «Программирование первой контрольной точки Somfy iO».

5.4.3. Ручная установка конечных положений для ненатяжных пергольных навесов

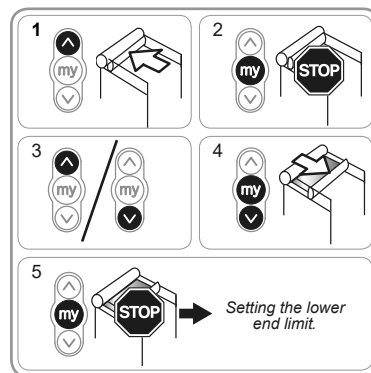
Верхние и нижние пределы должны быть установлены для ненатяжных навесов перголы.



i Перед программированием всегда можно определить новые верхние или нижние конечные положения.


! Нажмите и удерживайте кнопку «Вверх» в течение > 2 с, чтобы поднять тент за одно непрерывное движение.

- 2) Остановите тент в нужной точке.
- 3) При необходимости отрегулируйте положение тента с помощью кнопок «Вверх» или «Вниз».
- 4) Одновременно нажмите одновременно кнопки «ту» и «Вниз»: тент будет опускаться за одно непрерывное движение, даже после того, как были нажаты кнопки «ту» и «Вниз».
- 5) На средней высоте кратковременно нажмите кнопку «ту», чтобы остановить тент, и перейдите к разделу «Установка нижнего конечного положения».

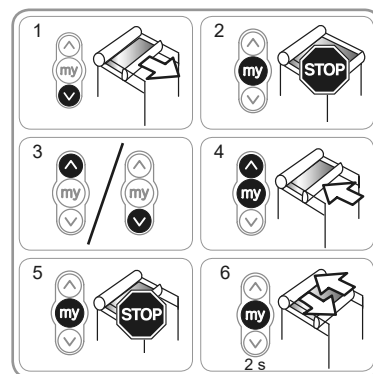


Установка нижнего конечного положения

1) Поместите тент в нижнее конечное положение

 Нажмите и удерживайте кнопку «Вниз» в течение > 2 секунд, чтобы опустить тент за одно непрерывное движение.

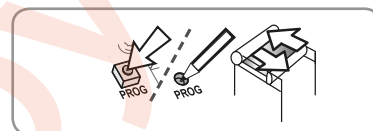
- 2) Остановите тент в нужной точке.
- 3) При необходимости отрегулируйте положение тента с помощью кнопок «Вверх» или «Вниз».
- 4) Одновременно нажмите кнопки «ту» и «вверх»: тент будет поднят в одном непрерывном движении, даже после того, как были нажаты кнопки «ту» и «Вверх».
- 5) На средней высоте коротко нажмите кнопку «ту», чтобы остановить тент.
- 6) Нажмите кнопку «ту» еще раз, пока навес коротко не сдвинется: были запрограммированы конечные положения. Перейдите в раздел «Программирование первого пульта Somfy iO».




5.5. Программирование первого пульта Somfy iO

5.5.1. Использование запрограммированного пульта Somfy iO

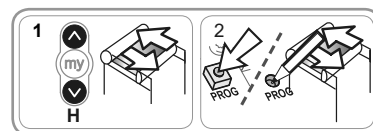
- Коротко нажмите кнопку PROG на этом пульте (G): тент совершит короткое движение; пульт запрограммирован.
или



5.5.2. После отключения питания

 Когда питание включено, тент делает короткое движение

- 1) Одновременно нажмите кнопки «Вверх» и «Вниз» на новом пульте (H), пока навес коротко не сдвинется.
- 2) Кратковременно нажмите кнопку PROG на этом пульте (H): навес коротко сдвинется; пульт запрограммирован.



5.6. Проверка настроек


- Проверьте настройки верхнего и нижнего конечного положения, используя пульт Somfy iO.

6. ЭКСПЛУАТАЦИЯ

6.1. Стандартный режим

6.1.1. Кнопки Вверх и Вниз

Кратко нажмите кнопку «Вверх» или «Вниз», чтобы сдвинуть или полностью опустить тент.

 Для натяжных пергольных навесов обнаружение препятствий активно во время опускания или поднятия.

6.1.2. Функция STOP

Тент движется.

- Коротко нажмите кнопку «ту»: тент остановится.

6.1.2. Любимая настройка (my)

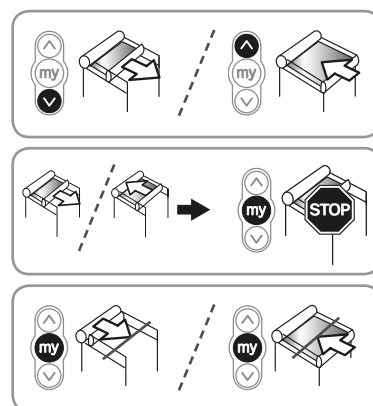
Определение

Помимо верхнего и нижнего положения, промежуточное положение, известное как «любимое положение (my)», может быть запрограммировано в двигателе.

 Чтобы запрограммировать, изменить или удалить любимую позицию (my), см. Раздел «Дополнительные настройки».

Чтобы использовать любимую позицию (my):

- Коротко нажмите кнопку «ту»: тент начнет двигаться и остановится в любимой позиции (my).



6.2. Работа с датчиком Somfy iO

Обратитесь к соответствующему руководству.

6.3. Обратная связь

После каждой команды Pergola iO отправляет сообщение. Эта информация обрабатывается двунаправленным пульте iO.

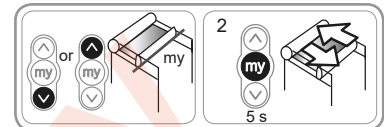
7. ДОПОЛНИТЕЛЬНЫЕ НАСТРОЙКИ

7.1. Любимая позиция (my)

7.1.1. Программирование или изменение любимой позиции (my).

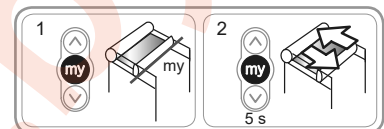
Процедура программирования или изменения позиции (my) идентична.

- 1) Поместите тент в нужную любимую позицию (my).
- 2) Нажимайте кнопку «my» до тех пор, пока навес коротко не сдвинется: запрограммировано любимое положение (my).



7.1.2. Удаление любимой позиции (my)

- 1) Нажмите кнопку «my»: тент начнет двигаться и остановится в избранном положении (my).
- 2) Нажмите кнопку «my» еще раз, пока навес коротко не сдвинется: позиция (my) была удалена.



7.2. Добавление / удаление пультов Somfy iO и датчиков iO

Обратитесь к соответствующему руководству.

7.3. Изменение конечных положений

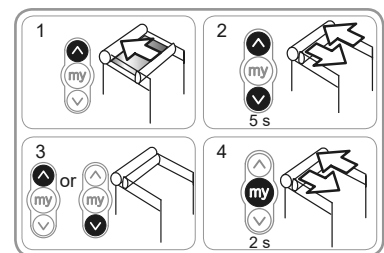
Изменение конечных положений зависит от типа тента.

7.3.1. Модификация натяжных пергольных навесов

Для натяжных пергольных навесов верхнее положение может быть изменено в полуавтоматическом режиме.

Регулировка верхнего положения в полуавтоматическом режиме

- 1) Поместите тент в верхнее положение.
- 2) Одновременно нажимайте кнопки «Вверх» и «Вниз», пока навес коротко не сдвинется: двигатель находится в режиме настройки.
- 3) Настройте верхнее положение тента с помощью кнопок «Вверх» или «Вниз».
- 4) Нажимайте кнопку «my» до тех пор, пока навес не двинется коротко: новое верхнее положение было запрограммировано.

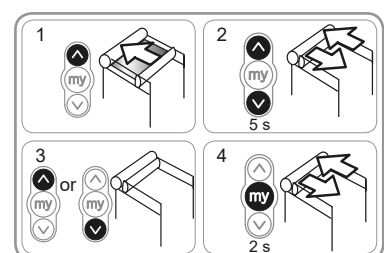


7.3.2. Модификация ненатяжных навесов перголы

Верхнее и нижнее конечное положение может быть изменено для ненатяжных навесов перголы.

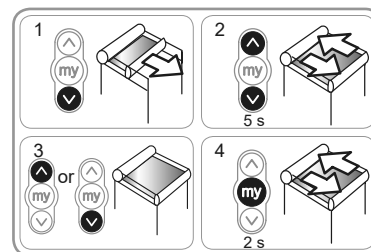
Регулировка верхнего предела

- 1) Поместите тент в верхнее положение.
- 2) Одновременно нажимайте кнопки «Вверх» и «Вниз», пока навес не движется ненадолго: двигатель находится в режиме настройки.
- 3) Настройте верхнее положение тента с помощью кнопок «Вверх» или «Вниз».
- 4) Нажимайте кнопку «my» до тех пор, пока навес коротко не сдвинется: новое верхнее положение было запрограммировано.



Регулировка нижнего предела

- 1) Установите тент на нижнем положении.
- 2) Одновременно нажимайте кнопки «Вверх» и «Вниз», пока навес не движется ненадолго: двигатель находится в режиме настройки.
- 3) Отрегулируйте нижнее положение тента с помощью кнопок «Вверх» или «Вниз».
- 4) Нажимайте кнопку «ту» до тех пор, пока навес коротко не сдвинется: новое нижнее положение было запрограммировано.



7.4. Расширенные функции

! Перед использованием этих функций свяжитесь с производителем навеса, чтобы подтвердить совместимость вашей установки.

7.4.3. Функция натяжения ткани для натяжных пергольных тентов

Эта функция используется для увеличения или уменьшения натяжения тентов на трех уровнях (сильное, среднее и слабое).

Двигатель установлен на заводе на среднем уровне.

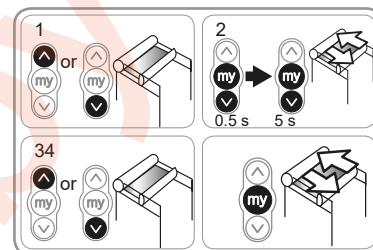
По соображениям безопасности эту функцию можно получить только через пульт Somfy iO в трех сценариях:



- После проверки настроек и перед программированием первого пульта Somfy iO.
- После программирования первого пульта Somfy iO и следующих 4 циклов.
- После отключения питания и следующих 4 циклов.

Чтобы активировать эту функцию:

- 1) Поместите тент в среднее положение.
- 2) Кратковременно нажмите одновременно кнопки «ту» и «Вниз», затем сразу же нажмите и удерживайте кнопки «ту» и «Вниз», пока тент не сдвинется коротко.



! Двигатель находится в режиме программирования всего 10 секунд.

- 3) Отрегулируйте натяжение ткани с помощью кнопок «Вверх» или «Вниз».
 - Чтобы увеличить натяжение ткани, нажмите кнопку «Вверх», пока тент не сдвинется коротко: натяжение ткани переключилось на «сильное».
 - Чтобы уменьшить натяжение ткани, нажмите кнопку «Вниз», пока тент не двинется медленно: натяжение ткани переключилось на «слабое».
- 4) Нажмите кнопку «ту», пока навес коротко не сдвинется: новое натяжение ткани запрограммировано.

8. РЕКОМЕНДАЦИИ

8.1. Вопросы о Pergola iO

| Замечания | Возможные причины | Решения |
|------------------------------------|--|--|
| Тент не работает. | Неправильная проводка. | Проверьте проводку и при необходимости измените ее. |
| | Двигатель горячий. | Подождите, пока двигатель остынет. |
| | Использовался неправильный кабель. | Проверьте кабель и убедитесь, что он имеет 3 нити. |
| | Низкий заряд батареи пульта Somfy iO. | Проверьте, не разрядилась ли батарея и при необходимости замените ее. |
| | Пульт несовместим | Проверьте совместимость и при необходимости замените пульт . |
| | Используемый пульт Somfy iO не был запрограммирован в двигателе. | Используйте запрограммированный пульт или запрограммируйте этот пульт. |
| Тент останавливается слишком рано. | Коронка установлена неправильно. | Правильно установите коронку. |
| | Конечные пределы были неправильно установлены. | Отрегулируйте конечные пределы. |

8.2. Замена потерянного или сломанного пульта Somfy iO

Обратитесь к соответствующему руководству.

8.3. Восстановление исходной конфигурации



Этот сброс удаляет все пульты, все датчики и все настройки конечных положений и сбрасывает направление вращения двигателя и любимое положение (ту). Однако для натяжных пергольных навесов только, настройка натяжения ткани поддерживается.



Отключайте питание электросети.

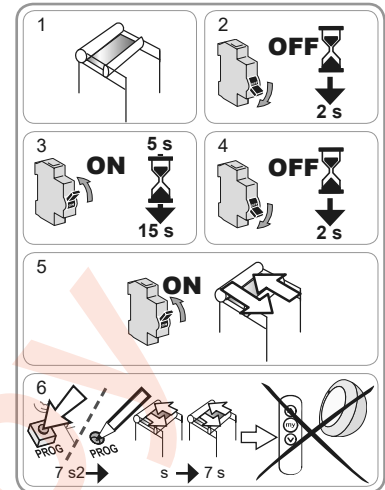
- 1) Поместите тент в среднее положение (если возможно).
- 2) Отключите блок питания на 2 секунды.
- 3) Включите питание обратно на 5-15 секунд.
- 4) Отключите блок питания на 2 секунды.
- 5) Включите питание: тент будет двигаться несколько секунд.



Если тент находится на верхнем или нижнем конце, он коротко сдвинется

- 6) Удерживайте кнопку PROG: навес сделает короткое первое движение, а затем через несколько секунд повторно. Двигатель сконфигурирован с заводскими настройками.

- Повторите процедуру из раздела «Ввод в эксплуатацию»



9. ТЕХНИЧЕСКИЕ ДАННЫЕ

| | |
|---|--|
| Radio frequency | 868-870 MHz io-homecontrol®, two-wayTri-band |
| Power supply | 230 V ~ 50 Hz |
| Operating temperature | -2 0°C to + 70°C |
| Protection rating | IP 44 |
| Maximum number of associated control points and sensors | 9 |
| Safety level | Class I |

markizy.by

